

Le Réseau SAGIR en action !

Décembre 2024



L'EBHS

Courant novembre, dans le cadre de la surveillance des maladies via le réseau SAGIR, des mortalités anormales de lièvres ont été détectées dans le sud du département.

Les commémoratifs et les autopsies réalisées nous orientaient vers un épisode d'EBHS ou de VHD 2.



Cadavre de lièvre atteint d'EBHS :
L'animal était en bon état corporel et ne présentait pas de lésions externes

Crédit Photo : Aveyron Labo

En début de semaine, les résultats d'analyses PCR ont confirmé la présence du virus EBHS.



L'EBHS pour European Brown Hare Syndrome ou syndrome du lièvre brun européen est une hépatite virale du lièvre.

La maladie est causée par un calicivirus spécifique, apparenté au virus de la myxomatose qui touche les lapins.

Le virus est transmis principalement par contact direct entre individus ou indirectement par des insectes vecteurs ou des surfaces contaminées. Il peut également se propager par les déjections ou les cadavres d'animaux infectés.

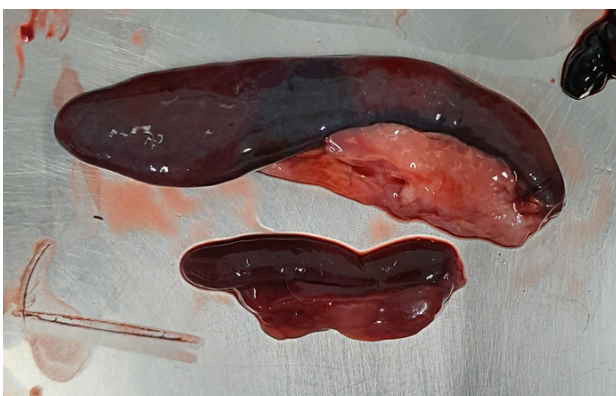




(b)
Saignement de nez observé sur un cas EBHS en Espagne (source ResearchGate)



Foie présentant un aspect "peau d'orange"
Crédit Photo : Aveyron Labo



Rates : en haut, taille augmentée (EBHS)
en bas taille normale
Crédit Photo : Aveyron Labo

Les symptômes sont variés et souvent graves. On peut observer de la fièvre, des troubles respiratoires et digestifs, de l'incoordination et des saignements.

Dans la plupart des cas, l'infection conduit rapidement à la mort du lièvre, généralement dans un délai de 48 heures après l'apparition des symptômes.

Une épizootie peut provoquer une mortalité massive au sein des populations locales de lièvres.

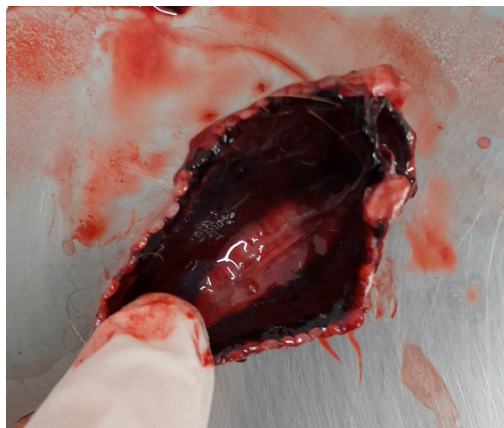
Les lésions causées par l'EBHS sont généralement sévères et multifocales, affectant plusieurs organes vitaux, notamment le foie, les reins, les poumons et le système gastro-intestinal.

La principale lésion est une hépatite aiguë. Le foie présente une accentuation des motifs lobulaires conduisant à un aspect « peau d'orange ». Des zones de congestion et/ou de nécrose peuvent également être observées.

La rate présente une splénomégalie (augmentation de volume) et une congestion.

Ce type de lésion est un signe fréquent d'infection aiguë, on l'observe également lors de Tularémie ou de Yersiniose.





Inflammation de la trachée : lésion congestive et hémorragique. Crédit Photo : Aveyron Labo

Les poumons sont congestionnés, une trachéite congestive et hémorragique est très souvent observée.

Les autres lésions sont surtout hémorragiques ou congestives. Du fait de la défaillance du foie, on peut également observer de l'ictère (coloration jaune orangé des organes ou des muqueuses).



Ulcères au niveau de l'estomac : Présence de sang digéré mélangé au contenu (caillots noirs) Crédit Photo : Aveyron Labo



Cornes utérines hémorragiques. Crédit Photo : Aveyron Labo



Actuellement, il n'existe pas de traitement spécifique contre l'EBHS.

La prévention repose donc principalement sur la surveillance et la gestion des populations de lièvres.

Il est important de détecter et d'éliminer rapidement les cadavres de lièvres car ils sont une source de contamination pour les animaux sains.

En cas de mortalités trop importantes sur un territoire, la chasse peut être limitée pour préserver les populations.

